

SOCIETE MARSEILLAISE DU
TUNNEL PRADO CARENAGE

EXERCICE 2006

RAPPORT DE GESTION DU CONSEIL

D'ADMINISTRATION

1. Mot du Président.

Cette année 2006 est encore marquée par une forte croissance du trafic. 43 417 véhicules par jour en moyenne ont emprunté le tunnel – soit 5,3% de plus qu'en 2005 - et plus de 50 000 en jours de semaine.

C'est là un bon indicateur de l'activité de la ville de Marseille qui vit depuis quelques années de profondes transformations. Un axe fort de développement s'étend autour de la liaison entre l'autoroute A55 et l'autoroute A50 et passant par les tunnels du centre ville. L'opération Euroméditerranée au nord du Vieux Port est maintenant dans une phase très active avec l'implantation de nombreuses activités tertiaires supérieures et dans les prochaines années de nouvelles opérations vont accroître la demande de déplacement.

Parallèlement, la municipalité a décidé de rééquilibrer la ville en créant de nouvelles zones de logement et d'activité dans les quartiers Est. Ainsi en 2006 ont été livrés les 450 appartements de Cap Est et 500 logements de la nouvelle gendarmerie. Mais plusieurs autres grandes opérations sont en travaux pour des livraisons échelonnées dans les trois ans à venir : la ZAC du Rouet au débouché du futur tunnel Rège où 1200 logements sont en construction, la ZAC de la Capelette avec des équipements de loisirs – palais de la glisse, cinémas – des surfaces commerciales et des logements.

Ainsi nous avons la grande satisfaction de voir qu'au fil des années le tunnel Prado Carénage participe activement au développement de la ville et qu'il est devenu indispensable à bon nombre de marseillais. C'est pourquoi nous maintenons une politique de communication forte et axée sur le partenariat avec d'autres acteurs de la vie locale.

Le tunnel Rège sera mis en service au mois de juin 2007 apportant un nouvel accès rapide et sûr aux habitants des quartiers Prado Perrier. Je veux ici remercier les entreprises Vinci et Eiffage pour la qualité du travail réalisé et aussi les collaborateurs de SMTPC qui sont en charge de l'installation des équipements.

Au mois de décembre, le Conseil de la communauté urbaine Marseille Provence Métropole a décidé de réaliser en concession un nouveau tunnel qui désenclavera les quartiers sud de la ville. Cette décision, importante pour la ville de Marseille, l'est aussi pour notre société. C'est pourquoi nous allons suivre attentivement l'avancement de ce dossier qui pourrait nous permettre de développer notre savoir faire d'exploitant.

2007 sera donc une année importante pour notre société et toutes nos équipes seront mobilisées pour en faire un succès.

G. SABY

2 ORGANISATION DE LA SOCIETE

2.1 LE CONSEIL D'ADMINISTRATION (au 31/12/06)

- Gilbert SABY, Président Directeur Général
- BONNASSE LYONNAISE DE BANQUE, Administrateur
Représentée par M. Jean Claude L'ARNAUD
- CALYON, Administrateur
représenté par M. Stéphane BAILLY
- CREDIT DU NORD, Administrateur
représenté par M. Dominique MARIE
- EIFFAGE, Administrateur
représentée par M. Fadi SELWAN
- EIFFAGE TP, Administrateur
Représenté par M. Philippe DELMOTTE
- IXIS CORPORATE & INVESTMENT BANK, Administrateur
représenté par M. Rodolphe BRUMM
- SEMANA, Administrateur
Représenté par M. Nicolas NOTEBAERT
- SOCIETE NOUVELLE DE L'EST DE LYON, Administrateur
représenté par M. Pierre DELSENY
- VINCI CONCESSIONS, Administrateur
représenté par M. David AZEMA
- VINCI SA, Administrateur
Représenté par M. Jacques TAVERNIER
- LES REPRESENTANTS DU COMITE D'ENTREPRISE
Bernard CILANO, collège maîtrise cadres
Murielle SENEBIER, collège employés ouvriers

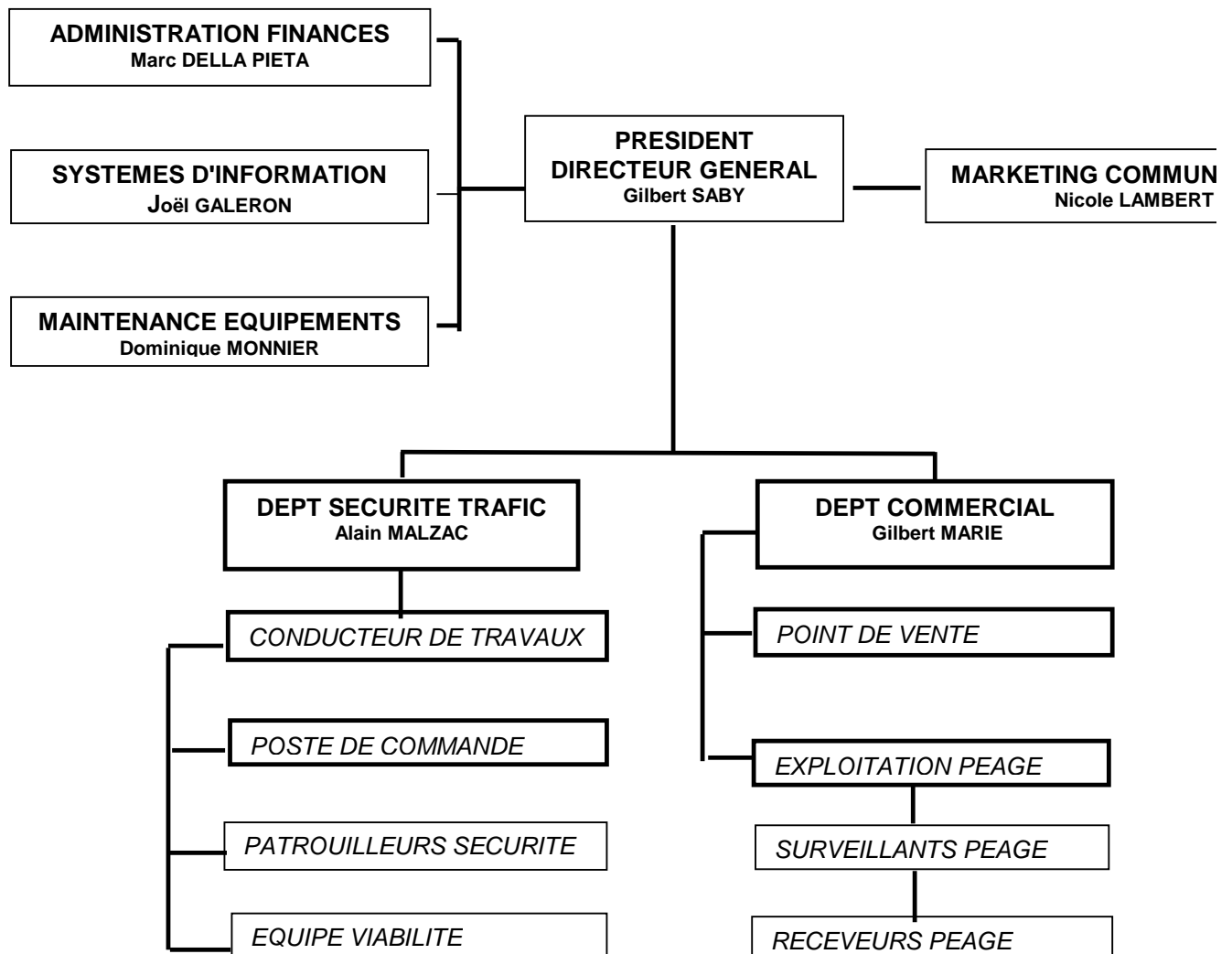
PRESIDENTS D'HONNEUR : M. Henri BOCHET
M. Claude ABRAHAM

2.2 LES COMMISSAIRES AUX COMPTES

-TITULAIRE : SALUSTRO REYDEL
représenté par M. Benoît LEBRUN

- SUPPLEANT : M. François CHEVREUX

2.3 LA DIRECTION



3 L'EXPLOITATION

Le cahier des charges de la concession fait obligation de maintenir l'ouvrage ouvert 24H sur 24 et dans les meilleures conditions d'usage et de sécurité même si le trafic est faible à certaines heures de la nuit.

C'est pourquoi la Société a mis en place des moyens permettant de faire face à ce type de situation et c'est au minimum cinq agents qui sont présents à tout moment sur les sites d'exploitation.

3.1 ENTRETIEN - MAINTENANCE

Les tâches d'entretien courant sont assurées par une équipe de six ouvriers. Ces agents peuvent intervenir en renfort de l'équipe sécurité sur tout événement le nécessitant.

Tous les travaux d'entretien en tunnel s'effectuent de nuit et par demi-chaussée de façon à ne pas interrompre la circulation.

Le nettoyage du tunnel se fait en régie à l'aide d'un engin spécialement adapté à ces travaux et qui respecte les contraintes de gabarit et de limitation du poids total en charge spécifiques au tunnel. Le nettoyage est effectué au minimum une fois par mois.

Le programme de rénovation des parois du tunnel s'est achevé en 2006. Les objectifs recherchés par cet aménagement ont été atteints et le revêtement des parois présente maintenant un aspect agréable pour les automobilistes et facile à nettoyer.

De très nombreux équipements sont indispensables à l'exploitation des tunnels : ventilation, éclairage, communications, alimentation en énergie ... Leur bon fonctionnement 24 heures sur 24 conditionne la sécurité. De même, le péage où plus de la moitié des transactions s'effectuent sous forme informatique doit fonctionner en permanence. L'équipe chargée de la maintenance de ces équipements est constituée de deux électroniciens et de trois électrotechniciens. Un système d'astreinte permet des interventions à tout moment.

3.2 SECURITE TRAFIC

L'exercice annuel d'incendie s'est déroulé le 24 janvier 2007. Le scénario mis au point par le bataillon des Marins Pompiers de Marseille a permis de tester le système de désenfumage dans la zone du passage du Prado où les conduits de ventilation sont remplacés par des gaines souples.

Au cours de l'année, 1879 événements ont donné lieu à intervention de nos agents de sécurité. Ce nombre particulièrement élevé est en relation avec notre réseau de surveillance qui couvre la totalité de l'infrastructure et en particulier un nouveau système de détection automatique d'incidents (DAI) qui permet de détecter de façon quasi instantanée la moindre anomalie. L'intervention est déclenchée immédiatement ce qui est très apprécié de nos clients.

Le nombre d'accidents -29- est en augmentation (16 en 2006). Il s'agit en fait d'accrochages bénins entre véhicules et 8 blessés légers sont à déplorer. Le dispositif d'absorption de chocs situé à l'extrémité côté Carénage se révèle toujours très efficace.

Il est à noter que malgré les dispositifs de signalisation routière où l'on rappelle systématiquement la hauteur maximale des véhicules admis sous le tunnel, et malgré la présence de portiques de limitation, 588 alertes ont été notées pour des véhicules hors gabarits.

3.3 PEAGE

L'année 2006 a été marquée par l'accroissement du nombre de passages payés par le télépéage qui assure maintenant plus de 40% des transactions en jour de semaine. Les badges de télépéage des sociétés d'autoroutes : « Liber't » sont acceptés sur les voies de péage à Marseille ce qui représente 22% du total des transactions en jours de semaine.

La société a conclu un accord avec le groupe pétrolier TOTAL pour accepter sa carte « GR » comme moyen de paiement à partir du 15 juillet 2004. C'est maintenant plus de 7% des transactions qui sont acquittées par ce moyen simple et peu coûteux en exploitation.

En conséquence, les paiements en espèces tombent à moins de 20% en jour de semaine.

Les jetons, expérimentés en fin d'année 94, gardent une clientèle spécifique qui considère que c'est un mode de paiement simple, économique et anonyme et qui facilite grandement le passage dans les voies puisqu'accepté par les bornes d'encaissement automatique.

3.4 ADMINISTRATION ET FINANCES

Sous l'autorité d'un cadre, le département administratif et financier comprend trois agents.

Ce département a en charge la totalité des tâches administratives et financières et dispose de logiciels de traitement de la comptabilité et des salaires. Seule l'édition des factures clients est assurée par un organisme extérieur.

3.5 INFORMATIQUE

La totalité de l'exploitation du système d'information est traitée en interne.

Le service informatique est en outre chargé de la maintenance de l'informatique industrielle très présente dans la gestion des équipements.

4 LE MARKETING

Dès l'ouverture du tunnel, il y a 13 ans, la SMTPC a mis en place une stratégie de marketing et de communication offensive qui s'est poursuivie en 2006 avec les mêmes objectifs : fidéliser la clientèle, promouvoir l'image souriante d'un tunnel au service de ses clients, conforter l'acceptation du premier ouvrage urbain à péage en France, développer les moyens de paiement automatiques et tout particulièrement le télépéage.

ACTIONS DE COMMUNICATION ET DE RELATIONS PUBLIQUES

Réunions financières

Depuis l'introduction en bourse de ses actions sur le second marché d'Euronext Paris, la SMTPC organise des réunions financières destinées aux analystes financiers et à la presse financière.

La publication des résultats de l'année 2005 a été suivie par des réunions avec la presse financière et des analystes financiers : à Paris, dans les locaux de la SFAF (Société Française des Analystes Financiers) et à Marseille, au Palais de la Bourse.

Des articles sur le tunnel ont été diffusés à la suite de ces réunions par la presse locale et financière.

L'assemblée Générale de la SMTPC s'est tenue le 28 avril à Marseille et une Assemblée Générale Extraordinaire, le 1^{er} décembre.

L'A.G. a été suivie par une visite du chantier Rège et un repas sur le site auxquels se sont joints des représentants de la ville de Marseille et de la Communauté Urbaine qui suivent le projet (Maires d'arrondissements, élus, délégués à la circulation ...) et aussi les représentants des Comités d'Intérêt de Quartiers et les médias locaux.

Campagne d'affichage 4m X 3m

Une nouvelle création pour cette campagne : avec la petite voiture logo transformée en bonbon avec pour accroche : «...et la ville est plus douce. » Les couleurs habituelles du tunnel, le bleu et le jaune ont été modifiées avec pour plus de douceur, du rose à la place du bleu. Les 165 panneaux d'affichage étaient positionnés sur les principaux axes de Marseille et les agglomérations voisines (La Ciotat, Aubagne ...). D'autre part, 30 000 bonbons ont été distribués au péage (pendant 4 journées) pour accompagner cette nouvelle campagne.

Publicité radio, presse, télévision

Les radios partenaires du tunnel, Europe 2 et RFM ont diffusé au total 750 messages (30 secondes) aux meilleures heures d'écoute des automobilistes (le matin, à midi et en fin de journée). Ces radios et les antennes locales de radio Star et de Fun radio, ont été nos partenaires sur différents jeux ou opérations, comme la distribution de 4000 viennoiseries un matin au péage.

La chaîne de télévision OM TV. a diffusé, pendant le 1^{er} semestre, chaque soir de match à domicile de l'OM, le film publicitaire de 30 secondes du tunnel : des supporters empruntent le tunnel et arrivent au stade ... à l'heure et même avant l'heure !

Reportages sur les télévisions locales et dans la presse

Diffusés occasionnellement, ces reportages, à l'initiative des médias reprennent « à chaud » différents sujets et mentionnent le tunnel. Il peut s'agir d'embouteillages, des travaux du futur tunnel Rège ...

Distribution de Marseilleplus (quotidien gratuit) :

Ce gratuit, édité par la Provence a été distribué sur les 2 péages du tunnel, les jours de semaine, le matin de 7h30 à 9h. Les clients sont très satisfaits de cette opération.

Opérations de relations publiques organisées dans le cadre des travaux du tunnel rège

Réunion d'information des riverains le 4 janvier : avec la participation des élus (maire d'arrondissement, délégué à la circulation, député européen ...), des CIQ, du concédant, des entreprises de construction... Une centaine de riverains étaient présents. Les médias locaux, télévision (FR3, M6, La Chaîne de Marseille) et la presse ont largement relayé cette réunion.

A l'occasion de l'Assemblée Générale, le Conseil d'administration de la SMTPC et quelques actionnaires ont visité le chantier en présence des élus locaux et de la presse.

En octobre une nouvelle visite de chantier a été effectuée par le Maire de Marseille, Jean Claude Gaudin, en présence des élus, des membres du CIQ et des médias locaux.

D'autre part, les automobilistes sont régulièrement informés de l'avancement des travaux et des modifications du plan de circulation par la presse ou par des dépliants d'information distribués dans les boîtes à lettres des riverains et sur les voies.

ACTIONS DE PARTENARIAT

Comme les années précédentes, des opérations de partenariat ont été régulièrement mises en place plusieurs fois par mois avec différents opérateurs sportifs, commerciaux ou culturels qui sont de plus en plus nombreux à vouloir associer leur image à celle du tunnel. Ces actions permettent au tunnel d'être présent sur des événements qui sont toujours médiatisés et qui attirent des publics variés ; elles contribuent à donner au tunnel une image dynamique et sympathique.

Partenariats sécurité routière

Distribution d'alcootests au péage du tunnel

A l'occasion de la journée de lutte contre l'alcool et les drogues au volant, en partenariat avec l'Automobile Club de Provence, 4000 alcootests ont été distribués au péage du tunnel le 13 mai. Le préfet de région et le préfet de police sont venus en personne participer à cette opération qui a été renouvelée en octobre.

La SMTPC a également reconduit sa participation, toujours avec l'Automobile Club de Provence, à la journée de la courtoisie au volant en distribuant au péage la charte de bonne conduite et de nombreux petits cadeaux.

Exemples de partenariats sportifs

Très nombreux, ils ne peuvent être tous cités. Parmi les principaux, on retiendra : le tournoi de tennis ATP OPEN 13 (autour de 45 000 spectateurs sur une semaine), le Mondial La Marseillaise de Pétanque (12 000 compétiteurs), le mondial de moto

trial, une compétition de gymnastique féminine (Massilia Gym cup), des courses cyclistes (Grand Prix de Marseille et les Bosses du 13)...L'été, la SMTPC était présente sur les plages avec Jours de Sports, le tournoi de beach volley...

A l'occasion de ces partenariats, le tunnel est présent sur le terrain et dans les publicités presse et radio annonçant ces événements.

Exemples de partenariats artistiques et culturels

Le tunnel est partenaire depuis de nombreuses années du Festival de Marseille (danse et théâtre), de la Fiesta des Suds (chants et danses méditerranéennes) et de Festifemmes (festival de l'humour au féminin) qui se déroulent sur plusieurs semaines et attirent un public nombreux et varié.

La SMTPC a également renouvelé son partenariat avec l'Opéra de Marseille et le théâtre National de La Criée qui affichent le tunnel sur leur site et distribuent des retours gratuits dans le tunnel sur différents spectacles.

D'autre part, la SMTPC a participé à l'opération de mécénat en faveur de la restauration intérieure de la basilique Notre Dame de la Garde, en affichant dans le tunnel un appel à souscription.

ACTIONS COMMERCIALES

Campagne de promotion du télépéage

La SMTPC a relayé en liaison avec les autoroutes ASF la campagne nationale de promotion du télépéage Liberté en proposant du 3 juillet au 15 août, l'offre suivante :

le badge télépéage Temps libre (ASF) disponible immédiatement et sans frais au bureau de vente du tunnel, et 1 semaine de passages gratuits dans le tunnel et différents avantages comme la gratuité de la caution, la gratuité des frais de gestion pendant 3 mois...etc

Pour faire connaître cette offre, 200 messages ont été diffusés sur RFM et Europe 2,

50 000 dépliants d'information ont été distribués au péage, des affichettes, un totem ont été mis en place sur les péages, une campagne de publicité insérée pendant 10 jours dans le gratuit Marseilleplus, les horaires d'accueil du bureau de vente élargis, un pop up ajouté sur le site internet...

En conclusion, d'excellents résultats avec la vente de 650 badges (430 Temps Libre et 220 Tunnel Pass.

Foire de Marseille :

La SMTPC était présente comme chaque année à la Foire internationale de Marseille qui se tient fin septembre pendant 10 jours. Le stand du tunnel mettait en avant d'une part une offre spécifique sur le télépéage et d'autre part les travaux du tunnel Rège avec croquis, photos et maquette qui ont intéressé les visiteurs séduits par ce nouvel accès gratuit au tunnel Prado Carénage.

Autres salons :

La SMTPC était partenaire du salon nautique à La Ciotat (banderoles sur le site, page de publicité dans le programme diffusé dans les offices de tourisme des Bouches du Rhône), du salon de la piscine et des espaces verts, du salon de la moto et du scooter.

Opération été « Et si on passait par Marseille ! »

Cette opération qui a pour objectif principal d'inciter les touristes à passer par Marseille et le tunnel Prado Carénage a été mise en place pour la 11ème année consécutive pendant les mois de juillet et août. L'équipe marketing du tunnel (aidée de stagiaires d'école de commerce) s'est rendue sur les sites fréquentés par les touristes et a rencontré les prescripteurs du tunnel : offices de tourisme, loueurs de voiture, hôtels, campings ...et a laissé à leur disposition des plans de la ville de Marseille et du tunnel et des cartes promotionnelles offrant une réduction sur le péage. 5000 cartes promotionnelles ont été distribuées avec un taux de remontée de 14,5%. Cet excellent score s'explique par l'intérêt porté par les différents prescripteurs à cette opération dont ils ont pris l'habitude et qu'ils réclament.

Site internet : www.tunnel Prado.com

Les différentes informations financières : rapport annuel, rapport d'activité, comptes intermédiaires ainsi que les communiqués financiers, chiffre d'affaires, résultats sont publiés sur le site du tunnel. L'internaute peut également y trouver toutes les informations utiles concernant la sécurité, les tarifs, les abonnements, la construction du tunnel Rège...

Une webcam positionnée à l'entrée du tunnel (coté Carénage) permet de visionner « en live » les véhicules qui empruntent le tunnel.

DIVERS

Enquête sur la communication interne de la SMTPC

60 personnes (soit la quasi totalité du personnel) ont été interviewées dans le courant du mois de mars afin de connaître leur opinion sur la communication interne dans l'entreprise. Les conclusions présentées lors de la réunion annuelle du personnel, montrent que 92% des interviewés sont satisfaits de leur mission et que 88% ont une totale confiance dans l'avenir de leur entreprise. Les qualités principales de la SMTPC le plus souvent citées sont : le service aux usagers (cité par 1 personne sur 2), l'exploit technique et le dynamisme.

Les Echos du tunnel : nouveau journal interne de la SMTPC

Le personnel souhaitant dans sa grande majorité une meilleure connaissance du fonctionnement des services, de la vie sociale et des projets de l'entreprise a proposé la création d'un journal interne papier.

Le service marketing édite tous les 2 mois un journal de 4 pages dont le premier numéro est sorti en mai, à l'occasion de la réunion interne du personnel.

Vu sur TF1

Une séquence d'une dizaine de minutes a été diffusée sur TF1 fin août, dans le cadre de l'émission de l'animateur CAUET qui était venu tester pendant une matinée le métier de receveur de péage en guise de « job d'été ».

5 LES EVENEMENTS DE L'ANNEE

- Les travaux du tunnel Rège ont commencé dès le début du mois de janvier. Des réunions d'informations ont été tenues en coopération avec les élus de la ville de Marseille pour informer les riverains des problèmes que les chantiers allaient poser pour le fonctionnement des quartiers.
- La rénovation lourde des cabines de péage a été entreprise après douze ans d'usage en continu. Les receveurs ont été étroitement associés à l'étude ergonomique du nouveau poste de travail. La deuxième cabine a été terminée en avril 2006.
- Les derniers titres subordonnés convertibles existant encore au 1^{er} janvier 2006 ont été convertis au mois de juillet. Ainsi le nombre d'actions a atteint son niveau définitif de 1 167 500 au nominal de 15,25 €
- Une Assemblée générale Extraordinaire s'est tenue à Marseille le 1^{er} décembre 2006. Les actionnaires ont décidé de diviser par 5 le nominal de l'action le portant ainsi à 3,05€. Le nombre d'actions est maintenant de 5 837 500.
- Le 18 décembre, la Communauté urbaine Marseille Provence Métropole a approuvé une délibération portant sur la réalisation du tunnel Prado Sud dans le prolongement du tunnel Prado Carénage sous forme d'une délégation de service public.

6 RESULTATS

15 847 339 véhicules sont passés dans le tunnel Prado Carénage en 2006 soit une moyenne journalière de 43 417 passages, en augmentation de 5,3 % par rapport à 2005.

Le chiffre d'affaires s'établit à 30,99 M€, en augmentation de 5,4% par rapport à l'exercice précédent. Le tarif de péage est resté inchangé depuis le 1^{er} janvier 2005.

Le résultat d'exploitation est en hausse de 5,2% à 17,76 M€.

Le résultat net s'établit à 9,08 M€ en augmentation de 9,8% et après comptabilisation de l'impôt sur les sociétés pour un montant de 4,75 M€ et de la participation des salariés pour un montant de 0,28 M€

Le résultat par action est de 1,56 €.

Le Conseil soumettra à l'Assemblée Générale la proposition d'affectation de résultat ci-dessous :

L'Assemblée Générale constate que les comptes annuels font apparaître un bénéfice de l'exercice d'un montant de 9 079 863 euros.

L'Assemblée Générale décide d'affecter ce bénéfice de l'exercice de la manière suivante :

- *à la réserve légale, à concurrence de 5% du bénéfice de l'exercice, soit 453 993 euros,*
- *à titre de distribution de dividendes pour un montant 7.296.875,00 euros correspondant à un dividende de 1,25 euros par action, ce dividende étant éligible à l'abattement de 40%*
- *en report à nouveau le solde, soit 1.328.995 euros.*

L'Assemblée Générale décide de fixer la date de mise en paiement des dividendes à compter du 10 mai 2007.

Conformément aux dispositions de l'article 243 bis du C.G.I, l'Assemblée Générale déclare qu'il a été distribué un dividende de 5,4 euros au titre de l'exercice 2005, et 5,2 euros au titre de l'exercice 2004. Aucun dividende n'a été versé au cours des exercices précédents.

Conformément aux dispositions de l'article 223 quater du C.G.I., les comptes de l'exercice écoulé ne prennent pas en charge de dépenses non déductibles du résultat fiscal, au regard de l'article 39-4 du même code.

Le tableau de résultat des cinq derniers exercices est reproduit ci-après.

	Exercice 2002	Exercice 2003	Exercice 2004	Exercice 2005	Exercice 2006
<u>I. Capital en fin d'exercice</u>					
Capital social	7 123 656	7 124 114	16 016 770	17 498 079	17 804 375
Nombre des actions ordinaires existantes (valeur nominale 15,25 € et 3,05€ à compter de 2006)	467 125	467 155	1 050 280	1 147 415	5 837 500
Nombre des actions à dividende prioritaire (sans droit de vote) existantes					
Nombre maximal d'actions futures à créer					
- par conversion de titres	700 375	700 345	117 220	20 085	0
- par exercice de droits de souscription	0	0	0		0
<u>II. Opérations et résultats de l'exercice</u>					
Chiffre d'affaires hors taxes	23 879 741	25 841 848	27 095 204	29 392 720	30 987 213
Résultat avant impôts, participation des salariés et dotations aux amortissements et provisions	11 174 258	13 479 862	16 643 291	19 550 089	20 995 634
Impôts sur les bénéficiaires	18 750	0	3 246 978	4 541 678	4 753 395
Participation des salariés due au titre de l'exercice	0	0	229 178	265 490	281 270
Résultat après impôts, participation des salariés et dotations aux amortissements et provisions	0	0	6 470 352	8 267 363	9 079 863
Résultat distribué	0	0	5 461 456	6 196 041	XXX
<u>III. Résultat par actions</u>					
Résultat après impôts, participation des salariés mais avant dotations aux amortissements et provisions	24	29	13	13	2,73
Résultat après impôts, participation des salariés et dotations aux amortissements et provisions	0	0	6,2	7,2	1,56
Dividendes attribués à chaque action	0	0	5,2	5,4	1,25
<u>IV. Personnel</u>					
Effectif moyen des salariés employés pendant l'exercice					
- ingénieurs et cadres	7	7	7	7	7
- agents de maîtrise	21	24	25	25	25
- employés et techniciens	38	37	36	33	38
	66	68	68	65	70
Montant de la masse salariale de l'exercice	1 819 409	1 910 024	2 020 788	2 003 785	2 114 787
Montant des sommes versées au titre des avantages sociaux de l'exercice (sécurité sociale, œuvres sociales, ...)	790 132	883 787	893 934	968 463	1 057 472

7 SITUATION D'ENDETTEMENT

Au 31 décembre 2006, les soldes en principal des emprunts conclus par SMTPC auprès d'un pool bancaire et de l'établissement financier BEI s'élèvent respectivement à 65,34 M€ et 20,58 M€, soit un total de 85,92 M€.

Aucun nouvel emprunt n'a été souscrit au cours de l'exercice et le montant des remboursements en principal s'est élevé à 5,26 M€. Dans le cadre du financement des travaux liés à la réalisation des travaux concernant les accès au tunnel Rège, un avenant à la convention de crédit a été signé en novembre 2005 afin de différer le remboursement du principal des années 2006 et 2007, soit respectivement 3 M€ et 2 M€, et rééchelonner la dette vis-à-vis du pool bancaire avec un report de 6 mois de l'échéance finale.

L'emprunt auprès du pool bancaire supporte un taux variable et l'emprunt BEI est rémunéré à taux fixe. Au 31 décembre 2006, SMTPC détient des Swap lui permettant de limiter les risques liés à la variabilité des taux et de se conformer aux dispositions de la convention de crédit qui prévoit que 85% de l'en-cours de la dette contractée à taux variable fasse l'objet d'une couverture de taux.

8 VIE SOCIALE

SMTPC assume une mission de service permanent. C'est pourquoi plus de la moitié des employés effectuent leur travail par poste.

De façon habituelle la durée des postes est de 8H00 pour une durée hebdomadaire moyenne de 34H00.

Les travailleurs non postés ont une durée de travail hebdomadaire de 35H00.

L'évolution des salaires a été en moyenne de 4,5% par rapport à 2005 y compris le versement d'un bonus exceptionnel de 550 € par salarié.

La société poursuit ses efforts en matière de formation du personnel et le budget formation a atteint un montant de 38 371 € hors valorisation du temps passé.

La participation aux résultats qui sera versée au titre de l'exercice 2006 pour un montant de 281 270 € est en augmentation de 6% par rapport à 2005.

L'effectif moyen s'est élevé à :

- mandataires sociaux	1
- cadres	6
- agents de maîtrise	25
- employés ouvriers	38

ACTIONNARIAT

Conformément aux dispositions de l'Article L 233-13 du Code de commerce modifiées par la Loi pour la confiance et la modernisation de l'économie n°2005-842 du 26 juillet 2005, nous vous indiquons les informations suivantes liées à l'actionnariat de la société :

Actionnaires détenant plus du quart du capital ou des droits de vote

	31 décembre 2006			31 décembre 2005		
	Nombre d'actions	Parts en %	Parts en droit de vote en %	Nombre d'actions (*)	Parts en %	Parts en droit de vote en %
EIFFAGE	1 671 510	28,6 %	28,6 %	1 671 510	29,2 %	29,2 %
VINCI CONCESSIONS	1 779 900	30,5 %	30,5 %	1 849 575	32,2 %	32,2 %
TOTAL	3 451 410	59,1 %	59,1 %	3 521 085	61,4 %	61,4 %

(*) après multiplication par 5 du nombre effectif

Au 31 décembre 2006, la participation des salariés au capital de la société est de 0,2% et aucune action n'est détenue par les salariés de la société dans le cadre d'un Plan Epargne Entreprise.

Dans le cadre du contrat de liquidité ouvert auprès de la société de bourse Gilbert Dupont, la société détenait 806 de ses propres actions.

RENSEIGNEMENTS D'ORDRE GENERAL

Au cours de l'exercice 2006, la rémunération brute versée aux mandataires sociaux s'est élevée à 124 542 € pour M. Gilbert Saby, Président Directeur Général. La société a souscrit un engagement de retraite supplémentaire dans le cadre de l'article 83 du CGI ainsi qu'un contrat d'assurance vie dans le cadre de l'article 82 du CGI ; les charges supportées à ce titre par la société au cours de l'exercice 2006 s'élèvent respectivement à 3736 € et 25568 €(dont 17 640 € de part variable).

Il n'y a pas eu de versement de jetons de présence.

Les mandats sociaux détenus par les Administrateurs en poste au 31/12/2006 sont indiqués ci-dessous :

- M. Rodolphe BRUMM représentant IXIS CIB, Administrateur
Administrateur de :
AKA Zrt
- M. Dominique MARIE représentant CREDIT DU NORD, Administrateur ,
Directeur Général de :
NORBAIL SOFERGIE

Directeur Général délégué de
STARSIX

Administrateur de
NORBAIL SOFERGIE
STARSIX
STARQUATORZE

Administrateur représentant CREDIT DU NORD aux Conseils de :
GIE ETOILE COGEN BASSENS
GIE ETOILE COGEN RIXHEIM
GIE CREPENORD

- M. Fadi SELWAN représentant EIFFAGE, Administrateur,
Président Directeur Général de ERATO
Président de A'lienor
Administrateur et Directeur Général Délégué de :
FHYT (Forces Hydro-Techniques)
Administrateur de
NORSCUT, TP FERRO, RUSVEL CONCESIONES
AREA, APRR, Société du port de plaisance de TREBEURDEN, EIFFARIE,
ADELAC
Administrateur
MUSE
URANIE
Administrateur représentant permanent d'EIFFAGE au Conseil de :
FORCES HYDRAULIQUES DE MEUSE -FHYM

Représentant d'EIFFAGE dans la SAS EIFFAGE CONNECTIC

- M. Philippe DELMOTTE représentant EIFFAGE TP, Administrateur,
Administrateur de :
SOCIETE DE PROMOTION ET D'EXPLOITATION DE PARKINGS
Président du Conseil de :
NORSCUT (portugal)
- M. Jean Claude L'ARNAUD représentant BONNASSE LYONNAISE DE
BANQUE, Administrateur,
Président de
BONNASSE LYONNAISE DE BANQUE
CFA BANQUES FINANCES PACA
Administrateur représentant permanent de BLB au Conseil de :
IMMOCIL
SEMOVIM
Administrateur de :
CIL
Représentant du MEDEF au conseil de :
SOFIPARCIL
- M. Jacques TAVERNIER représentant VINCI SA, Administrateur,
Président Directeur Général de
ASF

ASF Holding

Administrateur de :

VINCI Concessions

Lorry-Rail

Représentant permanent d'ASF au conseil d'administration d'ESCOTA

Représentant permanent de VINCI au conseil d'administration de

COFIROUTE

ARCOUR

- M. Nicolas NOTEBAERT représentant de SEMANA, Administrateur,
Administrateur de :
ARCOUR
SOCIETE D'EXPLOITATION DE L'AEROPORT DE CHAMBERY (SEACA)
SOCIETE D'EXPLOITATION DE L'AEROPORT DE GRENOBLE ST
GEOIRS (SEAG)
- Pierre DELSENY, représentant de SNEL, Administrateur
Administrateur de
SEVERN RIVER CROSSING PLC
MORGAN VINCI LTD
TRANS JAMAICAN HYGHWAYS
LUSOPONTE
GESTIPONTE
- David AZEMA, représentant de VINCI CONCESSIONS, Administrateur
Directeur Général et Administrateur de VINCI CONCESSIONS
Président de
VINCI INFRASTRUCTURES
ARCOUR
SOCIETE D'EXPLOITATION DE L'AEROPORT DE CHAMBERY (SEACA)
VINCI AIRPORTS
SEAG
VINCI SERVICES AEROPORTUAIRES
Administrateur de
VINCI CONCESSIONS
VINCI PARK
Administrateur représentant permanent de VINCI
CONSORTIUM STADE DE FRANCE
Administrateur représentant permanent de VINCI CONCESSIONS
COFIROUTE
ASF
ESCOTA

Les mandats d'administrateur de CALYON, CREDIT DU NORD et EIFFAGE arrivent à expiration à la prochaine assemblée générale.

CREDIT DU NORD et EIFFAGE demandent le renouvellement de leur mandat.
EIFFAGE

9 PERSPECTIVES 2007

Le tarif de péage augmente de 0,10€ à compter du 1^{er} janvier soit 2,50€ par passage.

La prévision de croissance du trafic est de 3% par rapport à 2006. Un supplément de 1000 veh/jour a été pris en compte à partir de juillet du fait de la mise en service du tunnel Rège.

L'effort commercial sera poursuivi sur les deux thèmes: accroître la fréquentation du tunnel, favoriser l'utilisation des moyens de paiement informatiques et en particulier le télépéage.

Au fur et à mesure de la libération des emprises côté rue Louis Rège, les travaux d'élargissement de la rue ont pu s'effectuer. La circulation a été déviée sur l'avenue Cantini pour permettre la construction de l'ouvrage souterrain sous l'avenue. La remise en service de l'avenue Cantini s'est faite au tout début de 2007.

Le nouvel accès devrait être terminé et mis en service au mois de juin 2007 avec plus de deux mois d'avance sur le calendrier contractuel.

La communauté urbaine Marseille Provence Métropole va lancer son appel d'offres pour la concession du tunnel Prado sud en début d'année 2007. SMTPC envisage de participer à la réponse comme sous traitant de l'exploitation de cet ouvrage pour le compte d'un groupement constitué par ses actionnaires principaux VINCI et EIFFAGE.

10 SMTPC ET LA BOURSE

L'action SMTPC a été introduite au second marché d'EURONEXT Paris le 9 juillet 2004.

Le cours retenu à l'introduction était celui du haut de la fourchette, soit 77€. La valeur de l'action au 31/12/06 était de 39,79 € (après division par 5 du nominal).

Un contrat de liquidité, en vue de réguler le cours de l'action de la société, a été mis en place au cours de l'exercice avec la société de bourse a respectivement acquis et cédé, au cours de l'exercice 2006, et pour le compte de la société 4841 et 4035 actions. Au 31 décembre 2006, le nombre d'actions propres détenues par la société s'élève à 806 actions (soit 0,01% du capital de la société) représentant une valeur totale inscrite à l'actif du bilan de la société pour 25 744 euros. Le montant net des plus values de cession se rapportant à ces opérations n'est pas significatif.

Le tableau des statistiques de transactions des actions se présente comme suit :

Années	2006	2005
--------	------	------

Mois	Nombre de titres négociés	Cours moyen pondéré	Nombre de titres négociés	Cours moyen pondéré
Janvier	11 643	124,48	11 806	98,40
Février	18 057	132,26	17 420	99,85
Mars	42 020	133,71	41 946	104,15
Avril	15 062	136,44	21 038	104,80
Mai	53 931	143,00	27 113	102,61
Juin	25452	141,55	66 075	105,44
Juillet	6 691	146,04	08 721	105,76
Août	17 554	148,79	16 696	112,11
Septembre	22 182	163,10	09 945	113,51
Octobre	25 988	173,75	39 693	119,19
Novembre	8 113	172,87	15 108	122,65
Décembre*	86 548	38,13	12 337	122,80

* division par 5 du nominal le 4 décembre

Afin de maintenir un contrat de liquidité avec un établissement indépendant respectant la charte de déontologie de l'AFEI, il sera proposé un programme de rachat d'actions à l'approbation de l'assemblée générale.

11 . LE TUNNEL ET LE DEVELOPPEMENT DURABLE

Indépendamment des aspects économiques qui ont conduit la municipalité de Marseille à faire le choix de concéder la construction et l'exploitation du tunnel Prado Carénage, c'est d'abord l'amélioration de la qualité de l'environnement pour les habitants de la ville qui motivait la création de cet ouvrage.

Les résultats peuvent alors s'établir à l'aune du nombre de véhicules qui chaque jour empruntent le tunnel.

La consommation de carburants et la pollution :

La traversée de la ville à une vitesse constante de 60 à 70 KM/H optimise la consommation de carburant des véhicules et par conséquent diminue sensiblement la pollution issue de la circulation automobile.

Le bruit

De la même façon, le bruit généré par le trafic routier à l'intérieur du tunnel reste confiné. Les traitements des murs à chaque extrémité n'ont pas aggravé la situation antérieure où le trafic était sensiblement plus faible.

La sécurité

Les conditions de circulation – vitesse constante et faible, pas de croisements, pas de feux, pas d'obstacles, pas de piétons – font de cet axe de circulation un axe routier particulièrement sûr.

Des aménagements complémentaires de sécurité sont réalisés lorsque des problèmes spécifiques surviennent.

Ainsi en extrémité nord du tunnel, le tracé est sinueux et la vitesse est limitée à 40 KM/h. Cette zone s'est révélée accidentogène car certains automobilistes ne respectaient pas cette limitation. La signalisation a donc été renforcée et un ralentisseur transversal installé. De plus un dispositif d'absorption de chocs a été mis en place sur le musoir d'extrémité. Même si des accidents se produisent de temps à autre, ceux-ci n'ont plus du tout le caractère de gravité que nous avons connu au démarrage de l'exploitation.

Au cours de l'année 2003, le poste de Contrôle a fait l'objet d'une rénovation complète de façon à améliorer la surveillance du trafic et réduire les délais d'intervention des services de secours.

Le temps gagné

Les utilisateurs de l'ouvrage déclarent gagner plus de 20 minutes sur leur temps de parcours. Un calcul simpliste conduit à considérer que 15 000 heures par jour sont utilisées à des choses plus intéressantes que la conduite automobile. On peut aussi considérer que les conducteurs sont plus détendus malgré l'environnement souterrain que sur les itinéraires urbains de surface où la vigilance doit être permanente.

Pour bien montrer notre conviction sur l'implication du tunnel dans le développement durable, la dernière campagne de communication en affichage 4x3 faisait figurer un bonbon avec le texte « et la ville est plus douce ».